

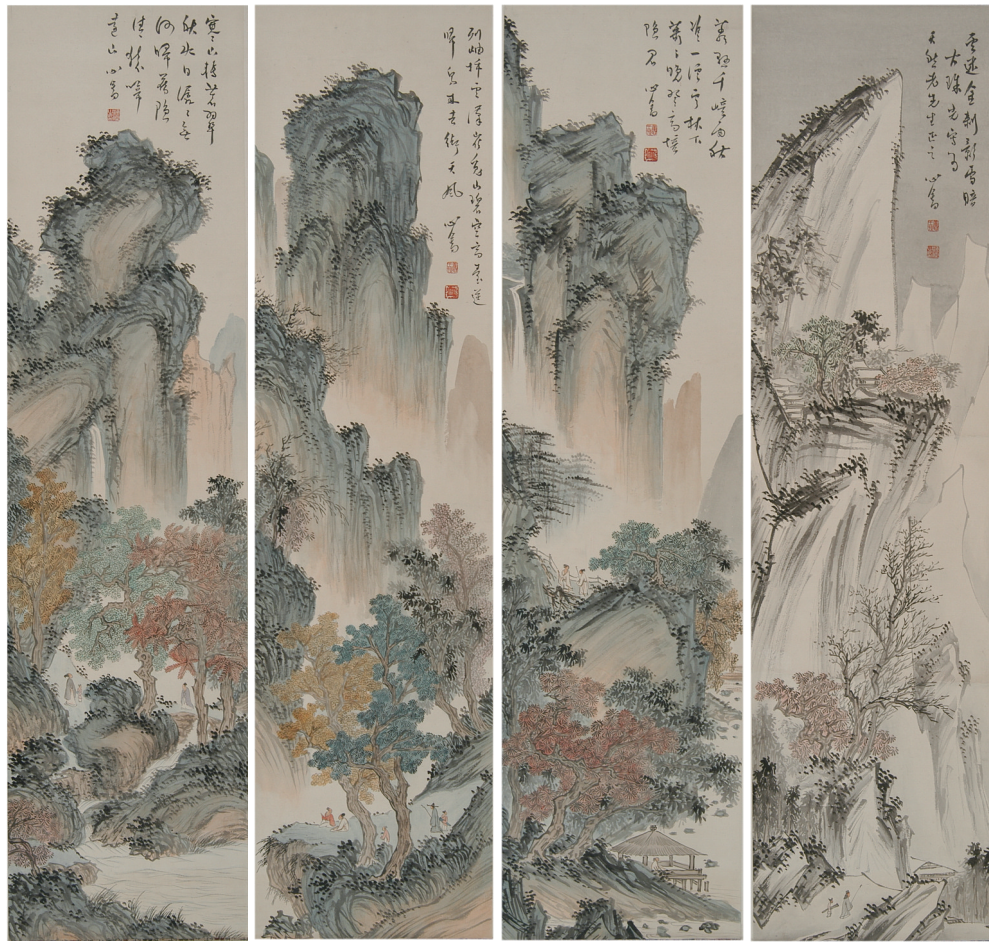
## ■河南新乡 张蒙

溥儒,家中行二,字仲衡,后改字心畲,人称“溥二爷”,自号羲皇上人、西山逸士、旧王孙、松巢,是清代恭亲王奕訢的孙子。溥儒曾经留学德国,好诗文、工书画,与张大千有“南张北溥”之誉,又与吴湖帆并称“南吴北溥”。

溥儒年少聪颖,后天勤奋,加之身为皇室后裔,自幼接受正统文化教育,享有清内府大量珍藏,较常人多出许多接触历代名家书画真迹的机会,故而拥有深厚的文化底蕴与审美情趣。溥儒善画,尤工山水,兼善人物、花卉。其山水深受马远、夏圭影响,以北宗山水驰名。

新乡市博物馆收藏有一件溥儒设色山水四条屏(见图),代表四季景色变化。该四条屏以典型的马夏笔法描绘山间四时风景,山峰耸立巍峨,杂以松枫之木、清泉之流,屋舍檐廊若隐若现,高士行于其间,表现山间四季不同风景。这是较为常见的表达“隐逸”的题材,与溥儒“旧王孙”的遗民身份非常契合,也是溥儒山水画常见的表达方式。

## 溥儒设色山水四条屏



的表达方式。

春日之景,右上侧题画诗:寒山转苍翠,秋水日潺潺,□何归旧隐,清

猿啼春山。心畲。下有白文方印“溥儒之印”。

夏日之景,右上侧题画诗:列岫□云耸,崔嵬

山碧空。高台送归鸟,来去衔天风。心□。下钤印两方,上为朱文方印“旧王孙”,下印不清无法识别。

秋日之景,右上侧题画诗:萧然千嶂雨,秋□□□□。林下萧萧晚,登高忆隐君。心□。下钤

印两方,上为朱文方印“旧王孙”,下印不清无法识别。

冬日之景,右上侧题画诗:云迷金刹影,雪暗古珠光。写为天然老先生正之。心□。下钤印两方,上为朱文方印“旧王孙”,下为白文方印“溥儒之印”。

溥儒曾言:经史为上,诗词在后,画在字下,字又以小字为上。溥儒将经史排在首位,画在末尾,但是如今观看溥儒的成就,反而以画驰名,其次是书法,然后是诗文,最后是经史学问。新乡市博物馆所藏该幅设色山水四条屏,不仅汇集溥儒北宗之画,又有其行草书法,再加上自作的题画诗,诗、书、画三位一体,可谓三绝,是溥儒审美情趣的集中表现。

溥儒所处的时代政局混乱,文化思想正处于新旧冲突、中西冲突之际,画坛中认为只有西洋画才能改良中国画,但是溥儒作为清朝遗民旧王孙,虽然曾留学德国,但是在绘画的艺术道路上,却始终坚持中国画的传统道路,未受到西方绘画的影响,或许这是他“旧王孙”身份最后的坚持。

## 清郑燮行书自作焦山诗轴

## ■江苏镇江 张剑

“诗、书、画”三绝的郑板桥,以“清、劲、怪”独步文坛,彪炳艺林。他最喜画竹,也最擅长表现各种环境下不同形态的竹子。他以水墨写意,通过对竹影、竹形的仔细观察入画,提炼出“眼中之竹”“胸中之竹”“手中之竹”的理论。他独创“六分半书”,人称板桥体,代表了其艺术成就的最高水平。

镇江博物馆收藏郑燮行书自作焦山诗一轴(见图),纸本墨笔,画心纵189.5、横74.8厘米。款题:“焦山诗 慧通禅师正 板桥郑燮书于自然庵”。释文为:“日日江头数万山,诸山不及此山闲。买山百万金钱少,除欠何曾定要还。老去依然一秀才,荥阳公子旧安排。乌纱不是游山具,携取教歌拍板来。”钤“燮何力之有焉”白文方印、“丙辰进士”朱文方印。诗文不用古人语,直白如话。字形变化多端,章法诡谲有致,充分体现了郑板桥书法上出规入矩,融篆、隶、楷、行各体于一炉,面目奇异、夸张字形的形态和重心变化的书体。

“分书”即隶书,又称为“八分书”。板桥的分书,是以隶掺入行楷,从而使书体介于隶楷之间,且隶多于楷,故而称为“六分半书”,意即减八分之意。以画兰竹之笔法入书,形成郑板桥匠心独运、别具一格的独有书体,这种书体被后人称作“板桥体”。创立“六分半书”,郑板桥经历了长期而艰辛的磨炼与探索,同时也表明他不因循守旧、敢于创新的艺术创造精神

和鲜明的个性。

论及郑板桥的为人处世之道,以“率真”二字可概之。他对人对事、写字作文都有自己的见解,决不同流合污、随声附和。人们称赞他“过目而诵”,他偏说这“最不济事”;他看穿世人工于营利,因此大书“难得糊涂”。郑板桥是个有故事的人,与镇江也有解不开的渊源,据记载,他人生的两次转折都与镇江焦山有关。

26岁那年,因家境贫困,无力还债,郑板桥靠一位同乡和尚的关系来焦山躲债,结识了扬州的图书字画收藏家、候补知州马秋玉。马秋玉在焦山游览时,得了一句“山光扑面经霄雨”,却想不出下句,郑板桥以“江水回头欲晚潮”续之,受到马秋玉的赞赏,因而两人结交。马秋玉赠银二百两,为郑板桥还了债,并同回扬州做书画生意。后来,郑板桥为焦山自然庵书写了这副联语,内容修改为“山光扑面因新雨,江水回头为晚潮”。

43岁那年,郑板桥中举以后在焦山别峰庵苦读一年,在44岁时考取进士。在中华书局出版的《郑板桥集》附载的“郑板桥年表”中,列出了他在这一年读书中,寄出的三封家书,即《焦山读书寄四弟墨》《焦山双峰阁寄舍弟墨》《焦山别峰庵雨中无事寄舍弟墨》。现在焦山别峰庵仍有郑板桥读书处,书斋上挂着刻有郑板桥题写的充满哲理的对联“室雅何须大,花香不在多”。

成名以后,郑板桥始终对焦山情有独钟,多次到访焦山,并留下珍贵的墨迹。



## 彭玉麐《墨梅》

## ■安徽合肥 宛清

蚌埠市博物馆收藏的这幅彭玉麐(1816—1890)《墨梅》(见图),纵146.5、横78.5厘米。此画主干直立,侧枝横斜,梅花或绽放或含苞。老梅新枝,暗香袭人。墨法朴拙,气势雄浑。左上题诗:“英雄气概美人风,铁骨冰心有孰同,守素耐寒知己少,一生惟与雪交融”。款署:南岳七十二峰樵人彭玉麐。画面右下角方形闲章:“古之伤心人别有怀抱”。

