

洛阳金村东周王陵宝物纵览



图1 战国中期透雕蛇纹壶

■陕西安康 刘勇先

中国近代史是一段饱含屈辱与压迫的历史，也是中国人民奋起抗争的历史，其时间跨度从1840年至1949年，共计109年，纵观中华文明五千年，中国文物流失海外，绝大多数发生在这一时期。据不完全统计，这一百余年来流失异域的文物数量高达一千万件之多！

提起中国近代文物之殇，其中盗掘规模最大、文物等级最高、文物数量最多的一次，当属河南洛阳金村八座东周王陵文物的盗掘和流失。

图1、战国中期透雕蛇纹壶，洛阳金村出土，美国哈佛大学博物馆藏，据说是1911年在陕西省西安市附近出土。其外形尺寸：高19.7、两耳距21.4、口径9.9、底径9厘米。出处：格伦威尔·温索浦（1864—1943）遗赠。此壶青铜质，敞口，口沿外撇。溜肩，鼓腹下

收，圈足。肩部两侧对称各置一蛇纹鼻钮，蛇口吐出蛇信子。腹面中部由两道弦纹隔开，上下表面为一层透雕套网蛇纹，在蛇纹交叉处，分别镶嵌白玉、绿松石圆珠。此壶造型别致而美不胜收，是当时的盛酒器。

图2、东周鎏金错银青铜壶，洛阳金村出土，美国芝加哥美术馆藏。其通高15.8、腹径9.1厘米。此器直筒颈，圆口有盖，盖上置三只兽形钮，子母器盖口。敛颈，鼓腹，平底，矮圈足。颈部、腹部共有三周错银的鸟纹，腹部装饰纹带间有三周鎏金弦纹。此器纹饰布局疏密有致，色彩异常美观。该壶视觉上给人以稳重感。花纹特征为繁复鎏金错银图案，黑地白纹，效果强烈。花纹上下伸展，左右对称，和谐统一，浑然一体。壶盖、口沿和圈足，均鎏上一层黄灿灿的金色，与壶体银白纹样交相辉映，色调格外和谐富丽。

古代盛酒的壶从商朝一直使用到汉代，形式多样，主要形体是圆壶和方壶，扁式壶很少见。像这种错银鎏金、新颖轻巧美观的扁壶，更是少有。它既便于军旅外出时携带，又是日常生活使用的别致酒器，表现出工匠的匠心独运。

图3、东周盖鼎，洛阳金村出土，加拿大皇家安大略博物馆藏。此盖鼎直径20、高12.7厘米。此鼎素面，青铜质。弧面盖，盖上置轮式圆形钮，子母口，一侧有牛头形合页。底部外沿置4个鸟嘴赤身人形足。

图4、东周嵌金铜质独牛腿人首酒器三具（牛腿杯），洛阳金村出土，日本美秀博物馆藏。这组铜器世所罕见，人物面部造型极为生动，富于神韵，熟悉人种学的人大概都可以分辨出这是中国哪个地区的人氏。以牛足为承重腿，主要还是反映了在农耕文化中人与牛的亲密关系，因此这三具铜器可以理解为在田野上春耕时三位憨厚的农民相聚相戏的场面，看着这三具铜像似乎能听到远古的呼唤。其中一足上有铭文，笔者对此铭文存疑。

图5、东周错金勾连云纹豆，美国佛利尔美术馆藏，传河南洛阳金村出土。其高15.1、最大直径18.9厘米。盖有捉手，可倒置当盘用。器深腹，圆底，矮喇叭形圈足。器两侧置有对称二环耳。器上均布有错金龙纹。足部饰错金垂叶纹，钮沿有斜角云纹。整器纹饰效果极为华丽。

佛利尔美术馆以丰富的青铜器收藏而闻名，所藏青铜器占全美国的五分之一左右。该青铜豆收录于以梅原末治的方式完成而年代稍晚的陈梦家的《美帝国主义劫掠的我国殷周铜器集录》，从而进一步增补了金村古物样本。

公元前770年，周平王东

迁，建都洛阳，史称“东周”，其25代王均葬于洛阳附近，分为周山、王城、金村三个陵区。1928年至1932年，金村8座东周王陵被盗掘出数以千计的金银器、青铜器、玉器等珍贵文物，就分别落入加拿大、美国、日本、法国、瑞典等海外十多个国家的博物馆和私人收藏家手中。

1928年夏秋之际，位于河南洛阳汉魏故城附近的金村，发现东周王陵和贵族墓葬群。至1932年的五年间，国内外文物贩子、盗、盗墓贼先后盗掘东周王陵大墓8座，出土文物多达数千件。这些珍贵的文物先是被盗贼们用马车运到洛阳、开封等地，然后寻找出价最高的外国买家，交易完成后再转运出国。

金村文物的最大买家之一，是一个名叫怀履光的加拿大人。从各种资料包括怀履光自己的著述显示，他虽然是一



图2 东周鎏金错银青铜壶

名加拿大圣公会的传教士，但他在金村盗宝之前就已经接受加拿大皇家安大略博物馆的委托，从而拥有了另一重不为人知的秘密身份，即皇家安大略博物馆的文物代理人。其主要任务就是在华搜罗和购买文物，而他在华活动的资金，均由皇家博物馆提供。



图3 东周盖鼎

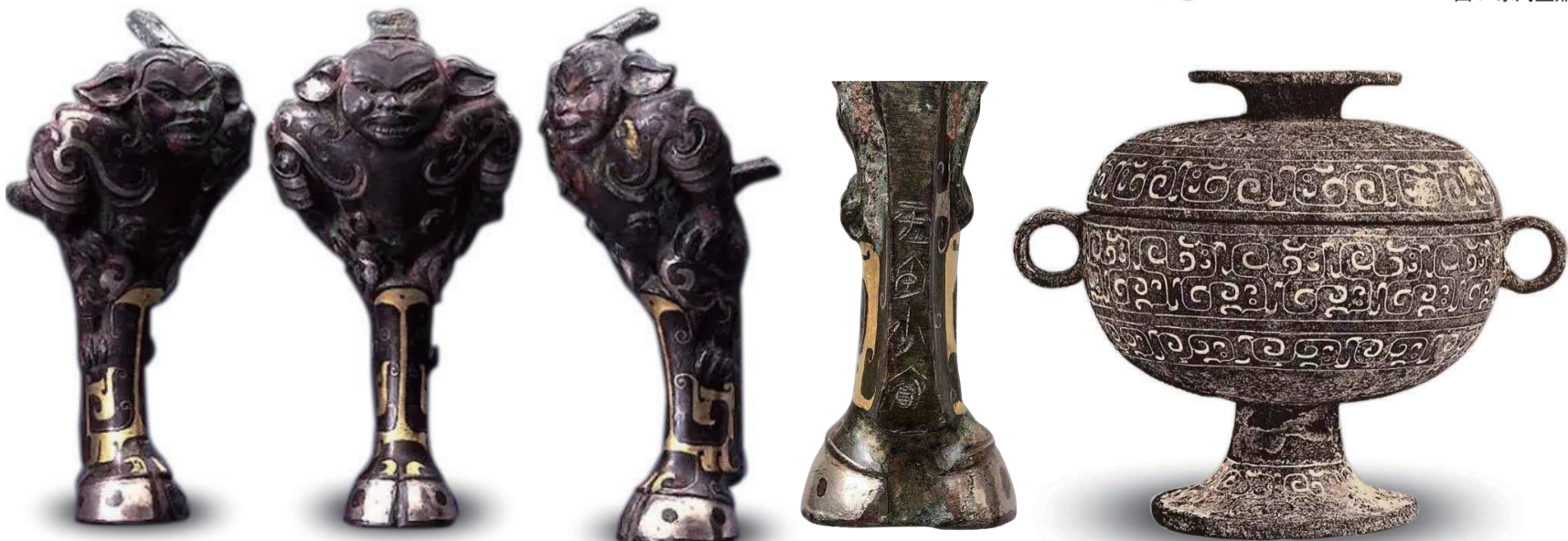


图4 东周嵌金铜质独牛腿人首酒器三具（牛腿杯）

图5 东周错金勾连云纹豆