

# 袖里乾坤

## 馆藏名家成扇赏鉴

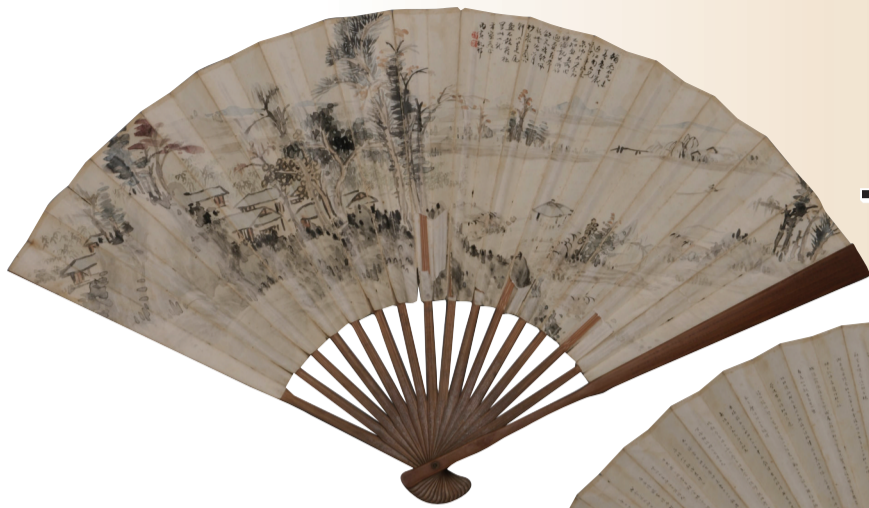


图1 汪采白设色山水成扇

### ■安徽歙县 王卫东

扇画是中国历史悠久的传统艺术品,画家在作画时须考虑在特定空间范围中布局画面,精思巧构,展示技法,匠心独具,笔随意转,化有限为无限,创造出富有魅力的形象和意境。扇画作为绘画的一种形式,其实已脱离了它的实用性,而成为塑造成艺术化的扇子形状的绘画作品,被历代皇室政要、达官贵人、文人雅士作为精品珍藏,至今还受到人们的青睐。本期“博物之窗”我们继续为大家介绍几件馆藏名家成扇作品。

汪采白设色山水成扇(图1),纸本,浅设色画,纵17.1、横45厘米。画面远处山峦起伏,近处杂树丛林、草亭木桥、湖水杨柳,村舍掩映。空阔的湖面上,一舟在悠闲地划船。款署“翰飞仁兄善画,去岁返江南不见。几一年,此来京师,不以余为不知画,出所作讨论,观其所旨,迥实异常,敛容殊叹,佩服无比。六月抄聚于兰心轩,以箴嘱画,不敢藏拙,写此,以就方家教正。丙寅孔祁。”钤“汪”白文方印、“孔祁”朱文方印。

汪采白(1887—1940),名孔祁,以字行,号洗桐居士。安徽歙县人。1907年考入南京两江师范学堂,主习国画手工科,为李瑞清弟子。毕业后从事美术教育,历任武昌高等师范学校、北京师范学校教师,安徽省立二中校长、中央大学国画系主任。擅山水,其青绿法宋,浅绛仿倪瓒、沈周;貌写家山,则得力于浙江、查士标等名家,画风萧散秀逸。出版有《汪采白画集》。

张翰飞(1884—1939),字鹏翎,号息庐老人,歙县人。出身书香门第,父亲擅长绘事。1907年进京参加举贡会考,之后留在北京,与叶恭绰、陈师曾、溥心畲、黄宾虹、袁励準等书画名家过从甚密,诗、书、画、印俱佳,上世纪二三十年代享誉画坛,时人称誉张翰飞、黄宾虹、汪采白是“新安三雄”。据“翰飞仁兄善画……丙寅孔祁”,可知此画作于1926年,是给同邑的在京名画家张翰飞所

画,同时讲述了作此画的经过。起初,张翰飞认为汪采白“不知画”,后来通过交谈,才知采白画艺画论不凡,因此“以箴嘱画”,采白“不敢藏拙,写此以就方家教正”,从而给我们留下一段鲜为人知的佳话。此画构图奇绝,笔法劲挺;设色淡雅,意境深远,是汪采白中年的精品力作。

背面为书法家黄萍的蝇头行楷。下款署“翰飞老哥专书,嘱书以箴,敢不应命,藉以较正可也,时丙寅秋八月,弟黄萍。”钤“孔斋”朱文方印。

扇骨刻杜甫的秋兴八首诗,沈彤刻。沈彤,字均同,为清末民国间微雕家,善刻竹,精微刻山水及金石文字,可于扇骨竹边浅刻数千字而不失神韵。

清代黄钰山水成扇(图2),此扇是黄钰、洪钧为守曾先生所作,金笺纸本,纵19.1、横55.5厘米。扇正面绘屋宇、杂树、山石,屋内一人正面独坐,眺望远处山峰,远处山峰以淡墨写出。题款:峭壁疏林,仿石田翁大意为守曾大兄大人雅正,弟黄钰,钤孝侯朱文方印。

黄钰,字孝侯,清咸丰三年(1853)榜眼,休宁人,散官授编修,官至右侍郎,工篆笔楷书及山水。

背面是洪钧书法作品。洪钧(1839—1893),清末外交家。字陶士,号文卿。江苏吴县(今苏州)人,祖籍徽州歙县。同治年间中状元,任翰林

院脩撰。后出任湖北学政,主持陕西、山东乡试,并视学江西。1881年任内阁学士,官至兵部左侍郎。1889年至1892年任清廷驻俄、德、奥、荷兰四国大臣。回国后,曾任总理各国事务衙门大臣,主张加强军训,巩固边防。

清代方伯宣山水成扇(图3),金笺纸本,纵19、横51.8厘米。扇正面为山水画,画面以淡墨绘远山,近处山石、小桥、茅屋,满山盛开的梅花,茅屋内一老者正朝外观赏梅花。钤“方壘之印”白文方印。

方壘(1873—1946),字伯宣,歙南人,擅画人物。著有《伯宣印稿集》。

扇背面为江学普行书书法作品,古诗十首。款署“嘯琴姻兄大人之属,江学普”。

方文雱(1867—1918),字嘯琴,安徽歙县人。工隶书、金石,尤精鉴别,收藏秦汉印谱数十种。



图2 清代黄钰山水成扇



图3 清代方伯宣山水成扇