

收藏快报

弘扬中华优秀传统文化 报道文博收藏最新资讯 数字报: <http://epaper.dfsc.com.cn>

深化文明交流互鉴
推动中华文化更好走向世界



2023年3月3日 第7期(总第991期)

刊号CN-35(Q)第0078号 逢周五出版
福建日报报业集团主管 石狮日报社主办 负责人:胡毅杰

本期
导读

石狮画家刘以通水墨幻象作品
在北京保利拍卖取得佳绩

详见
2版

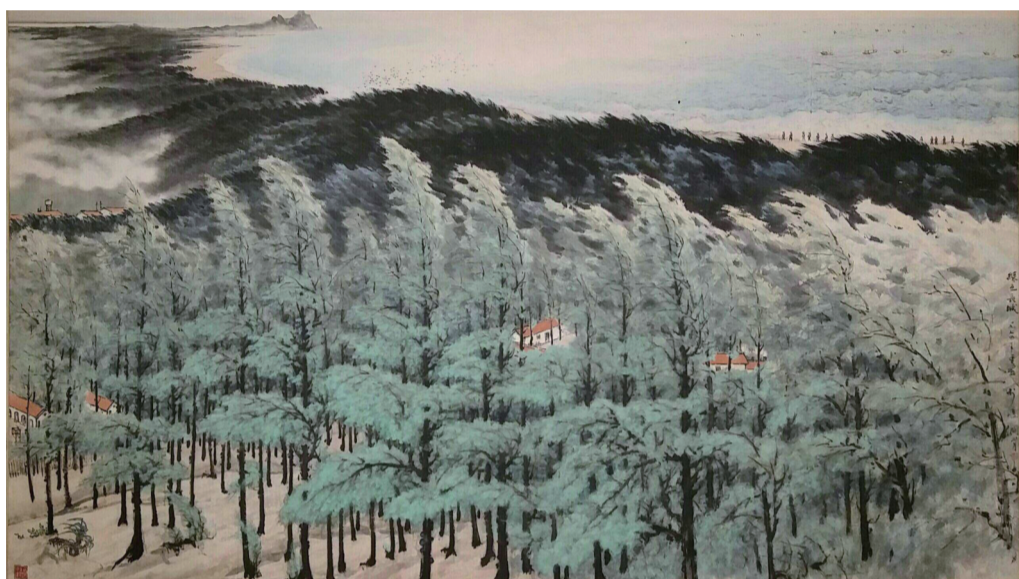
雷锋徽章绽放璀璨光芒

详见
8版

扫描二维码
关注收藏快报
微信公众号



关山月《绿色长城》讴歌人民伟大创举



■山东 郑言

中国画《绿色长城》(见图)是关山月于20世纪70年代创作的一幅纸本水墨设色画,中国美术馆藏,纵144.5、横251厘米。这幅画是关山月继1959年与傅抱石合作巨幅山水《江山如此多娇》之后,又一幅精品力作,成为新中国美术史上的经典之作。

作为当代中国杰出的美术

家、美术教育家、岭南画派杰出代表,关山月在20世纪的中国美术史上有着举足轻重的地位。

在新中国成立之前,广东电白沿海曾是白茫茫的沙滩,寸草不生,每当台风来袭,风沙漫天,给当地人民的生产生活带来了很大困扰。关山月在小

的时候就走这条没有树木的沙滩路,脚被烫得都要起泡了。他当时就想如果这里种着树那该多好。1955年,毛泽东主席向全国人民发出“绿化祖国”的号召,全国各地掀起了轰轰烈烈、波澜壮阔的绿化热潮。电白县委响应号召,带领全县干部群众战天斗地,治理沿海沙滩,终于在难于生长植物的风沙带成功种植了木麻黄林,构成了一道道绿色屏障,成为中国第一条沿海防护林带。电白县的造林治沙经验在全省推广,并荣获全国荣誉称号。

关山月曾说:“不动我便没有画,不受大地的刺激我便没有画。”这是他对自已艺术创作本源的一种简洁、朴素的诠释。1973年,关山月到电白县深入生活,昔日的荒滩已是满目苍翠。他先在虎头山脚下的民兵哨所住下,和民兵们一道生活,登上虎头山顶峰的绿海亭观看郁郁葱葱的林带和惊涛拍岸的海水,倾听阵阵涛声,体验林带不凡的气势。之后他又来到博贺渔港参观“三八”林带和菠萝山林带,在这里采风写生,获取了许多珍贵的第一手素材。关山月被家乡人民勤劳勇敢的顽强精神所感动,触景生情,感慨万千,创作出了艺术性与时代性、写生技法与传统笔墨高度融合的新山水佳作《绿色长城》。

画作大气磅礴,气势如虹。远处海面浩瀚无垠,烟波浩渺,百舸争流,千帆竞发;近景绿树迎风而立,高大挺拔,枝繁叶茂,摇曳多姿;中景山林如黛,层峦叠嶂,绵延起伏,如一道险峻的屏障。在画面构图上,作者以“之”字形构成平远推移和连贯气势,既宏伟壮观,又层次分明。海滩上一队队巡

逻的民兵精神抖擞、时隐时现,天空中成群结队的海燕展翅翱翔、矫健有力。有学者指出:关山月大胆地将西洋绘画和中国传统大青绿的手法相结合,大面积地运用石绿,层层加盖,铺排渲染,强调色彩的力度,使画面淡而不薄、厚而不滞,在统一中求变化,于丰富中现统一,以求达到色不碍墨、墨不碍色的艺术效果。

作者将画作定名为《绿色长城》,有丰富的内涵和寓意。长城是中国人民的智慧和劳动结晶,是人类文明史上举世无双的物质奇观和精神财富,是中华民族“自强不息、众志成城、坚韧不屈、守望和平”的重要象征;绿色既有植树造林、防风抗灾、护岸固沙、维护生态之意,又表现了海洋的本色和风情,是维护和平的象征。《绿色长城》不仅讴歌了沿海人民顽强拼搏、改造自然的伟大创举;又暗喻人民是保卫祖国的真正长城,他们万众一心、艰苦奋斗,在海防前线上筑起一道绿色的铜墙铁壁,是绿色长城,更是心中的长城,体现了沿海人民守护海疆、保家卫国的坚强意志和强大力量。



■浙江永嘉 胡胜盼

上海博物馆藏有一代琢砚大师陈端友多方名砚,其中陈端友制笋形端砚便是匠心独运之作。

上海砚刻在遵循中国古砚的传统形制基础上,汲取继承中国传统的金石篆刻、石雕和砖刻的技艺,并融合西洋雕刻手法,采用深浅雕相结合,逐渐形成刚健、质朴、典雅的海派砚刻风格。陈端友(1892—1959),祖籍江苏常熟,原名陈介,字介持,后改名端友。海派砚雕开山之祖,享有近代琢砚艺术第一大师的称誉。

陈端友制砚以摹刻自然物体为主,鸟兽、草虫、花果、竹叶、古钟、钱币等无不精工巧妙,其艺术特色主要体现在:砚材以端石、澄泥为主,温软滋润、细腻坚实,适宜立体透雕。砚刻技法注重块面与线条的完美结合,并融入中国画传统技法和章法,尤其擅长以精细刀法表现物体的质感和内部结构。以摹形乱真、刀法精妙为特点,巧妙运用圆雕、深雕、镂雕等各类雕刻技

笋砚听春

法雕物象形,以求达到与实物惟妙惟肖境界。陈端友制笋形端砚(见图),长5.2、宽3、厚1.6厘米。砚身为一段纵向剖开的毛笋,笋的表面自上而下琢出层层叠叠布满直条纹的笋壳和逐渐粗壮的侧芽,笋壳已有剥落,露出部分鲜嫩笋体;圆而突起的侧芽已遭虫蛀,蛀洞妙化为不规则砚堂,砚堂的四周顺势凹下以为蓄墨。砚背为毛笋的剖面,由于不似竹根般坚实,故剖面干净利落,前端是层状笋壳,竹节同向弯曲,由上而下渐次疏落,与砚面呼应。砚的后侧有“端友手制”阳文篆书方印。整挖红木砚盒,分成两部分,相合呈完整笋形,笋壳交互叠压,侧芽密布。盒的后侧有“丙子仲冬陈端友造”条形阳文篆书款,条形略带弧度。“丙子”为1936年。

一方笋砚,满面春风。在竹子的拔节声中,春天来了。



纹饰精美的磁灶窑酱釉印纹盖罐

每周一宝

这是一件磁灶窑酱釉印纹盖罐(见图),泉州古代外销陶瓷博物馆藏。其制作精细,造型规整,纹饰精美,堪称佳作。此盖罐敛口、鼓腹,有多道弦纹,施酱釉。盖罐腹部印有多个相同的圆形图案,十分精美。这些图案的存在使盖罐显得不再那么单调,而是变得生动鲜活起来。

明清时期的磁灶窑生产总体上延续宋元风格,但是受“海禁”政策和东南沿海内忧外患的影响,特别是随着泉州港走向衰落,磁灶窑业逐渐衰落,窑场减少,产量递减。这个时期的磁灶窑产品质地相对粗糙,器型单一,主要为缸、瓮、罐等大件日用陶瓷。清朝末年,磁灶窑业逐步实现产业转型,从以生产日用器皿为主变为以生产建筑陶瓷为主。

泉州晋江沿海地区因经常遭受台风等自然灾害,百姓家居建筑屋脊流行安置陶瓷风狮爷、烘炉、钵子等器物以辟邪,其制品皆出自磁灶窑。此类风俗遍及闽南沿海地区,形成独具特色的地域文化。

磁灶窑生产时间跨度长,产品品种丰富多样,这些凝结着古人智慧的产品值得我们珍视和研究。(尼松义 文/摄)

