

# 南海台风“丹娜丝”来了 东南沿海将有较强风雨

新华社北京7月6日电 今年第4号台风“丹娜丝”已于6日早晨由强热带风暴级加强为台风级,中央气象台预计,“丹娜丝”强度还将有所加强,最强可达强台风级别。

中央气象台6日发布的台风黄色预警显示,“丹娜丝”将以每小时10至15公里的速度向北偏东方向移动,有可能于6日夜间登陆或掠过台湾岛西部一带沿海,7日早晨移入东海西南部海面,然后逐渐向福建北部至浙江中南部一带沿海靠近。

“丹娜丝”是在南海生成的台风,与产自西北太平洋的台风相比,南海台风有什么特点?

中国气象科学研究院灾害天气国家重点实验室高级工程师赵大军介绍,南海台风与西北太平洋台风在生成原理和定级标准上都是一致的。但由于南海海域空间狭窄,“幼年”时期的南海台风不能充分汲取洋面的水汽、能量,导致它们个头弱小、外形松散。它们通常云系结构不对称,较少有典型的螺旋云带出现,范围较小,甚至可能看不到明显的台风眼。

看似“平平无奇”的南海台风,经常让人猝不及防。南海台风易被周围因素(如高空急流、冷空气等)影响,可能到处“打转”,对其的路径预报至今是难点。同时因为生成点靠近陆地,它们经常“潜伏”“突袭”,可能十几个小时就从热带气旋变成台风登陆我国沿海。

虽然南海台风稍显散、弱、乱,但其携带的水汽量不容小觑。比起一般台风带来的强风,南海台风易与季风云系结合,造雨能力强。

在“丹娜丝”影响下,相关区域天气形势如何?

据中央气象台预报,未来三天,我国东南沿海及南海东部和南部的部分海域、台湾海峡、台湾

以东洋面、巴士海峡、东海西南部将有海上大风,“丹娜丝”中心经过的附近海域或地区风力可达12级至14级、阵风15级。

降水方面,台湾岛中南部、福建中北部沿海、浙江中南部及东部沿海等地将有大到暴雨、局地大暴雨,上述地区累计降雨量有100毫米至300毫米,台湾岛南部局地可达400毫米以上。

“随着台风逐渐向偏北方向移动,南方的高温会有所减弱。”中央气象台首席预报员董林说,台风带来的大风破坏力非常强,东南沿海、台湾海峡等地需要做好防台风准备。

台风突发性强,其带来的强风、暴雨、风暴雨等破坏力大。台风临近,大家应该如何防御?

专家表示,公众要及时关注气象部门发布的预报预警,了解台风最新影响。居家要关紧门窗,坚固易被风吹动的搭建物,窗外易掉落物品如花盆、衣物等要及时收回,同时检查电路、炉火、煤气等设施是否安全。

若在外,不要在临时建筑物、广告牌、铁塔、大树等附近避风避雨。台风期间尽量别驾车外出,如必须驾车,行驶中遇强风侵袭应尽快把车停在安全处。

## 国内视窗

### 中缅泰将全面清剿电诈园区 全量抓捕涉诈人员

新华社北京7月6日电 记者6日从公安部获悉,中国、缅甸、泰国近日召开联合打击电信网络诈骗犯罪第二次部级会议。会上,三国有关部门就深化警务执法合作达成系列共识,将继续联手严厉打击妙瓦底等地电信网络诈骗犯罪,全面清剿电诈园区,全量抓捕涉诈人员,坚决铲除涉诈犯罪土壤。

据了解,今年以来,中缅泰有关部门通力合作,联手对妙瓦底地区电信网络诈骗犯罪发起猛烈攻势,抓获并集中遣返中国籍涉诈人员5400余名,取得显著成果。

## 商务部回应中方对自欧盟进口 医疗器械采取相关措施

新华社北京7月6日电 商务部新闻发言人6日就在政府采购活动中对自欧盟进口的医疗器械采取相关措施答记者问时说,欧方不顾中国释放的善意和诚意,采取限制措施,构筑新的保护主义壁垒,中方不得不采取对等限制措施。

有记者问:我们注意到,欧委会近期出台措施,限制中国企业和产品参与其医疗器械公共采购,中方于7月6日发布通知,决定在政府采购活动中对部分自欧盟进口的医疗器械采取相关措施。请问商务部对此有何评论?

发言人说,欧盟委员会于2025年6月20日出台措施,限制中国企业和产品参与其医疗器械公共采购,持续在公共采购领域对中国企业设置壁垒。中方多次通过双边对话表示,愿与欧方通过对话磋商和双边政府采购安排等方式妥善处理分歧。“令人遗憾的是,欧方不顾中国释放的善意和诚意,仍一意孤行,采取限制措施,构筑新的保护主义壁垒。因此,中方不得不采取对等限制措施。”

发言人表示,相关措施是为了维护中国企业的合法权益,维护公平竞争的环境。中方措施只针对自欧盟进口医疗器械产品,在华欧资企业生产产品不受影响。

## 全国档案查询利用服务平台 移动端App上线

据新华社北京7月6日电 记者6日从国家档案局获悉,全国档案查询利用服务平台移动端App当日正式上线。这标志着全国档案查询利用服务工作迈向移动互联新阶段,将为社会公众带来高效、便捷查档体验。

据了解,用户通过手机在移动端App完成实名认证登录后即可开启便捷查档新体验。用户可填写查档需求,选择目标档案馆,查档申请经目标档案馆接收办理后,通过移动端App及时反馈查档结果。用户可根据自身需求选择电子邮件接收、快递邮寄、到就近档案馆现场领取等方式获得查档结果。

## 网络出现假冒人民大会堂门票 暑期出游购票要当心

据新华社北京7月6日电 中国互联网联合辟谣平台日前发布消息称,一些网络平台存在违规使用人民大会堂建筑图片标识和名称的现象,不法分子非法售卖、倒卖人民大会堂参观门票,引流牟利、误导游客;有的仿冒人民大会堂账号,有的将门票价格抬高数倍进行兜售,还有的收取费用后无法提供有效门票,损害消费者权益,扰乱正常参观秩序,给人民大会堂形象造成负面影响。

经中国互联网联合辟谣平台查证,人民大会堂参观实行网上实名预约购票方式。门票预约服务仅通过官方微信小程序“人民大会堂参观预约”统一提供,从未授权任何第三方机构或个人代理门票业务。

记者注意到,暑期旅游高峰期往往是“黄牛”倒票、“黑车”“黑导”等涉旅违法犯罪活动高发期。相关部门提醒游客,提高安全防范和维权意识。

## 环球点击

### 韩国特检组提请法院 对尹锡悦签发逮捕令

据新华社首尔7月6日电 据韩联社报道,韩国负责调查紧急戒严事件的特检组6日以涉嫌滥用职权等为由,提请法院对前总统尹锡悦签发逮捕令。

韩联社报道说,尹锡悦指示军方无人机作战司令部派无人机侵入朝鲜首都平壤从而为宣布戒严制造理由的外患罪嫌疑尚未列入逮捕令。特检组说,尹锡悦的外患罪嫌疑仍在调查中。

去年12月3日,韩国时任总统尹锡悦发布紧急戒严令。今年1月26日,韩国检察厅紧急戒严特别调查本部以“涉嫌发动内乱”拘留起诉尹锡悦。尹锡悦成为韩国宪政史上首位被起诉的现任总统。4月4日,韩国宪法法院宣布通过对尹锡悦的弹劾,尹锡悦被罢免总统职务。

### 哈梅内伊在伊以冲突后 首次出席公共活动

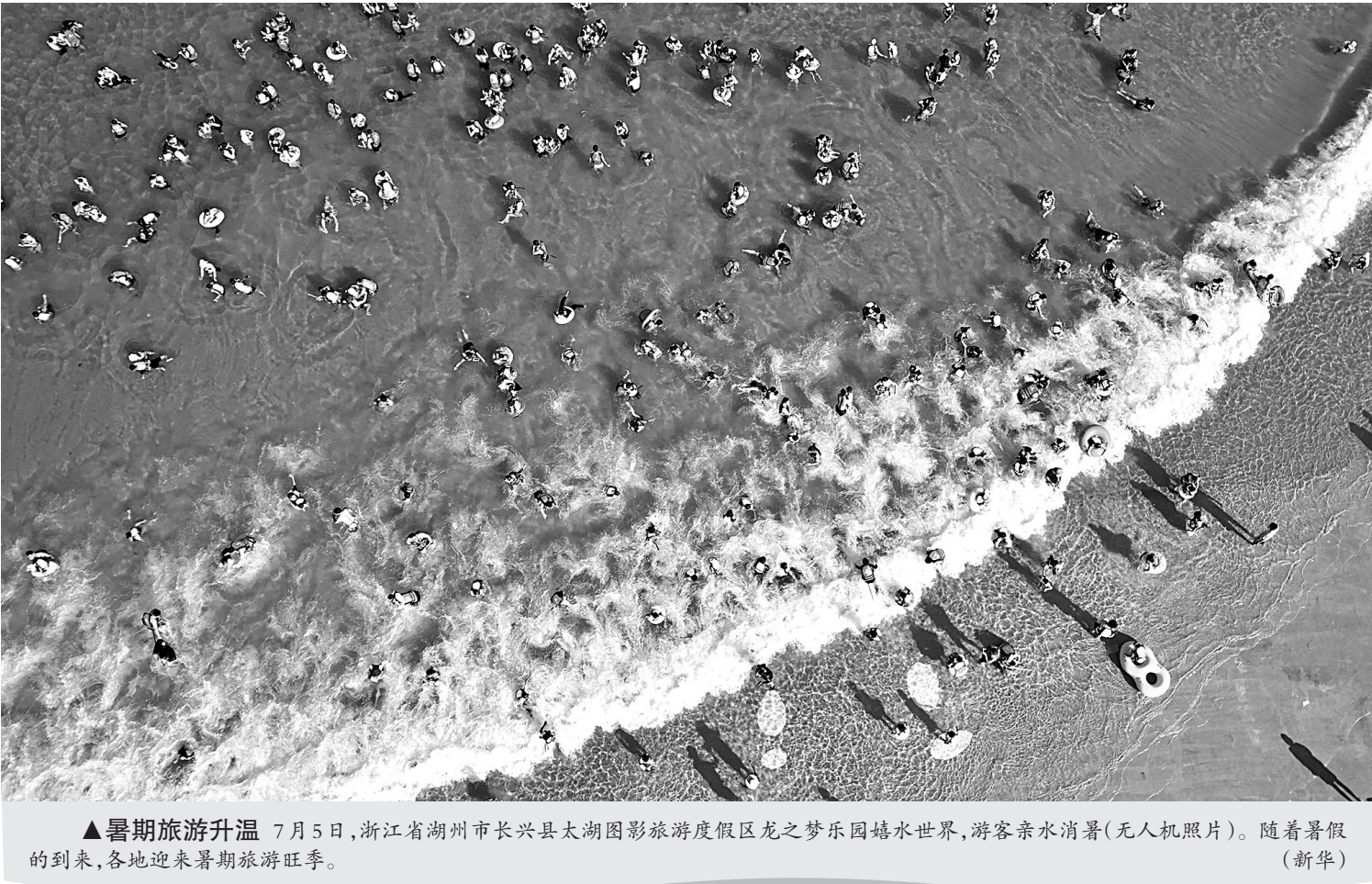
新华社德黑兰7月6日电 据伊朗最高领袖办公室官方网站报道,伊朗最高领袖哈梅内伊5日与伊各界人士共同参加当地宗教节日阿舒拉节的纪念活动。这是以色列与伊朗今年6月互相发动多轮袭击后,哈梅内伊首次出席公共活动。

据报道,一些伊朗学者在活动中强烈谴责以色列,并表示伊朗人民“永不向邪恶阵营屈服”。

### 遗失声明

●兹有田代伦不慎遗失海洋渔业普通船员证书,证书编号:500242199210107X99,特此声明作废。

●兹有杨明洪不慎遗失海洋渔业普通船员证书,证书编号:52262719790315X893,特此声明作废。



▲暑期旅游升温 7月5日,浙江省湖州市长兴县太湖图影旅游度假区龙之梦乐园嬉水世界,游客亲水消暑(无人机照片)。随着暑假的到来,各地迎来暑期旅游旺季。(新华)

## 国家速滑馆人形机器人实训基地正式启用

新华社北京7月6日电 记者6日从北京市经济和信息化局获悉,国家速滑馆人形机器人实训基地近日正式启用,首批8支队伍进驻实训基地,备战2025世界人形机器人运动会。

5日,一场激烈的3V3机器人足球比赛在国家速滑馆人形机器人实训基地上演,由北京信息科技大学光焱队对阵中国农业大学山海队,这是实训基地的第一场训练赛。

随着2025世界人形机器人运动会的临近,赛事的各项准备工作正在紧锣密鼓进行中。首批进驻实训基地的队伍有北京林业大学霹雳火队、北京信息科技大学光焱队、中国农业大学山海队、人大附中超新星队、北京市十一学校队、北京邮电大学队等8支队伍。

据介绍,国家速滑馆人形机器人实训基地主要由“熊猫眼”核心区、室外足球配套区域和场景类测试赛区三部分组成,实现赛训有效衔接。本次启动的室外足球配套区域位于国家速滑馆南广场,在七人制足球场处设置临时篷房,面积约1800平方米。篷房内设5块足球场。基地配备了比赛所需的各种设备和技术支持设施,为参赛队伍创造了一个理想的训练环境。

北京市经济和信息化局相关负责人表示,实训基地的启用标志着赛事筹备工作进入一个新的阶段。参赛队伍在这里不仅可以进行技术训练和战术演练,还能够通过模拟比赛提前适应比赛节奏,提升团队的整体协作能力,帮助他们在即将到来的正式比赛中发挥出最佳水平。



▲7月5日国家速滑馆人形机器人实训基地举办第一场训练赛,北京信息科技大学光焱队VS中国农业大学山海队现场赛况

石狮 SHISHI

旅游美时美刻  
文明随时随地

中共石狮市委宣传部 · 石狮市融媒体中心 · 石狮日报